

帝王原生家庭的困扰有哪些

最近“原生家庭”成为热门话题。原生家庭是指做儿女的还未成婚,仍与父母生活在一起的家庭。那么回望中国古代,那些不可一世的帝王原生家庭,有哪些困扰? 这些困扰会一直伴随着他们么?

秦始皇： 出生即为人质,母亲情史丰富

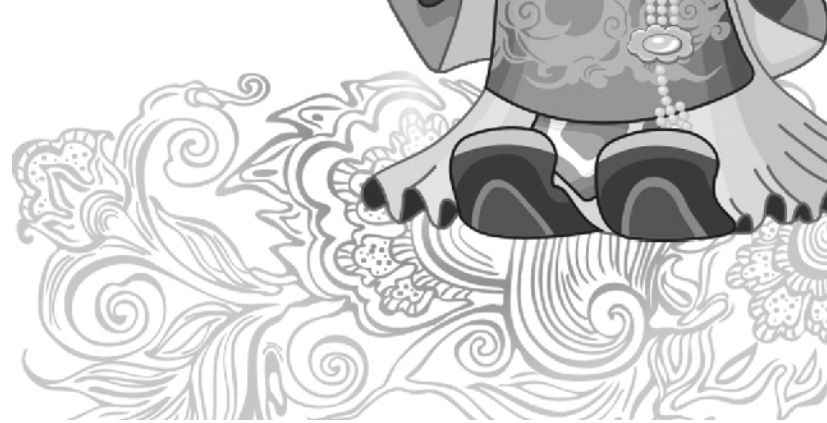
公元前 259 年正月,秦始皇嬴政出生,他生于兵荒马乱之中,他是人质的孩子,自然是面临多次被杀的危险,时时刻刻都有双眼睛在盯着他,这样的生活持续了九年,直到嬴政九岁,他才踏上了归秦之路。数年后,年仅十三岁的嬴政被立为秦王,吕不韦为秦相,且被尊称为仲父,国政皆由吕不韦把持。吕不韦对于嬴政而言,是他除了母亲以外,最信任的人,在那战乱的岁月里,吕不韦多次救他于战火之中,这种在危难时刻建立起来的感情更为深厚。

作为从吕不韦府里出去的赵姬,此时已经成为王太后,而她的身体与灵魂依然是年轻的,她不甘心将青春与年华枯萎在后宫的岁月里,于是与吕不韦旧情复燃。转眼间,嬴政已经 21 岁,即将亲政,吕不韦当了多年的宰相,但他商人的本质依然没变,女人从来都无法束缚他,吕不韦断然与赵姬分手,不愿与之有更多纠缠,于是将嫪毐献给了赵姬。嫪毐很得赵姬的宠爱,也因此拥有了一股强大的政治势力。时间久了,嫪毐难免有些得意忘形,某天他喝了点小酒,打麻将输了两局,于是跟对方怒吼道:“你这个穷鬼也配跟我玩? 我是秦王的假父!”此言一出,自然有人汇报给嬴政,嬴政一听,怒不可遏,更没想到在去雍城举行冠礼时,遭遇嫪毐叛变造反,好在嬴政早有准备,将嫪毐的叛乱平息了下来。

后嬴政将嫪毐车裂,曝尸示众,诛其三族,又把王太后赵姬关进雍城,明示断绝母

子关系,同时摔死了嫪毐与王太后赵姬所生的两个私生子。吕不韦也受到了牵连,被罢免宰相之位,流放于巴蜀之地,吕不韦深知他与嬴政的关系无法愈合,于是饮下毒酒,自杀身亡。

这一切,是上天送给嬴政的成年礼,在他受冠礼的这一年,他遭遇了背叛与羞辱,他遭遇了质疑与嘲讽,而伤害他的,正是他童年相依为命的亲生母亲,还有那个他无条件信任的仲父吕不韦。出生即为人质,成长的九年间多次性命堪忧,天生缺乏安全感,父亲又早逝,他能完全信任的两个人都给了他致命的打击,他的内心在那一刻崩塌了,从此以后,在嬴政的世界里就没有“信任”二字。



明孝宗：一出生即被幽禁,一生只娶一个妻子

如果说作为皇子,一旦出生,性命的担忧就与天生的尊贵并存,是为可悲,那么朱祐樞则是凄凉与不幸。

那年,万贵妃宠冠后宫,朱祐樞的生母纪氏是广西纪姓土司的女儿,纪姓叛乱平息后,少女纪氏被俘入宫,管理皇上的私房钱。某次宪宗偶尔经过,见纪氏美貌聪敏,就临幸了她,不久后,纪氏怀孕。万贵妃知道后,命一宫女为其堕胎,纪氏向来人缘好,宫女不忍心下手,于是跟万贵妃谎报,纪氏是得了子宫肌瘤,没有怀孕。万贵妃想想不放心,又下令将纪氏贬居冷宫。纪氏在万贵妃的阴影下,躲躲藏藏生下了朱祐樞,然而没有不透风的墙,万贵妃还是知道了,只得又下令让张敏去溺死新皇子,但张敏于心不忍,冒着生命危险,帮助纪氏将婴儿秘密藏起来,每日用米粉哺育。后来,被万贵妃排挤且被废掉的吴皇后也在想方设法地哺育这个婴儿。在此期间,万贵妃曾数次搜查,都未找到,就这样朱祐樞吃着百家饭,长到了六岁。在这六年的光景里,朱祐樞连太阳都未曾见到过,陪伴他的,只有那黑暗的冷宫与无尽的恐惧。某天,张敏为宪宗梳头,宪宗叹息道:“眼见着,我就要老了,还没有儿子。”张敏觉得这是个契机,

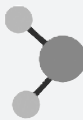
连忙伏地:“万岁,您已经有儿子了!”宪宗大吃一惊,忙追问究竟,张敏才说出实情,宪宗听了大喜,立即命令去接皇子。当朱祐樞站在宪宗面前时,宪宗不禁泪流满面,感慨万千:站在他眼前这个原本应该享受着尊贵荣宠的皇子,因为长期幽禁而瘦弱不堪,胎发尚未剪且已拖至地面,望着他的神情充满了恐惧与不安。当天,宪宗就召集重臣,说明真相。次日,颁诏天下,立朱祐樞为皇太子,并封纪氏为淑妃,但不幸的是,纪氏随之就在宫中暴亡,门监张敏也吞金自杀。显然,是遭到了万贵妃的迫害,宪宗的母亲周太后担心万贵妃会再次将毒手伸向太子,就亲自将孙子抱养在自己的宫中,朱祐樞这才安全地活在宫中。

成化二十三年(1487 年)春,万贵妃病死,宪宗也因悲伤过度于八月去世,朱祐樞于九月即位,第二年改年号为“弘治”,是为明孝宗。此刻呈现在朱祐樞眼前的,是一个朝政紊乱,国力凋敝的江山。这位年轻的君主,在遭遇了幼年幽禁、生母被杀、父亲可有可无、时刻活在后妈毒手之下的一系列噩梦中,竟然没有产生一丝自怜与自我补偿的心态。或许是原生家庭过于糟

糕,纠缠于过去只会对不起眼前的机遇,朱祐樞用强大的内心与勤勉,铲除奸佞,重用贤良,待臣宽厚,严管宦官,废除苛法,任用官吏,兴修水利,力求节俭,终究迎来了他的“弘治中兴”。除了政治上的理性治国以外,朱祐樞或许是总结了父亲宪宗的教训,认为后宫嫔妃太多,影响前朝的安定,他一生只娶了一个妻子,那就是张皇后。在朱祐樞的一生中,从不纳宫女,也不封贵妃美人,每日只与皇后同居,过着平凡百姓的生活,这也使得他成为历代皇陵中只葬着夫妻两人的绝无仅有的典型,给他明君贤主色彩颇浓的一生更加平添了亮色。

然而原生家庭的影响于朱祐樞这位明君贤主而言,还是存在的,他的很多决策依然存在些许弱者心态,在他即位之初,有官员上疏要求惩办已死的万贵妃及其族人的时候,朱祐樞认为此举有违先帝的遗愿,最终选择了与自己和解,选择了宽容。或许朱祐樞后来的那些善良、温和、宽容,那些体恤百姓与官员的佳话除了他接受到的儒家教育之外,更多的是他经历过苦难,理解在苦难中的那些艰难与痛苦。

(据《北京青年报》)



趣味对联

诸葛亮一生数字对

过去,有人用数字,作诸葛亮一生的上联:
收二川,排八阵,六出七擒,五丈原前,点四十
九盏明灯,一心只为酬三顾。

这上联作出后,很久无人能对,成为有名的“绝对”。经过多少年代,许多人曾去研究,终无结果。直到清代,一秀才姓伍,仍以诸葛亮一生业绩,用五方五行对了出来。

取西蜀,定南蛮,东和北拒,中军帐里,变金木土草卦,水面偏能用火攻。
“绝对”逢生,传为佳话。

杨贵妃妙对唐明皇

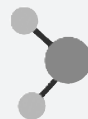
传说,有一天晚上,唐明皇和杨玉环登上楼台赏月,唐明皇即景吟出一联:

二人土上坐

杨贵妃极机敏,应声对道:

一月日边明

唐明皇所吟上联,无甚出奇,不过将“坐”拆成两个“人”字和一个“土”字而已;杨贵妃所对下句,则不一般:既将“日”和“月”合成“明”字,符合出联要求,又采用比喻手法,将明皇比做日,把自己比成月,月亮只有依靠太阳之光才放光明,妃子只有依靠皇帝才能得宠,借景抒情,极尽其曲意奉承之能事,亦显其聪慧机敏之才。



趣味实验

瓶子赛跑

思考:装有沙子和装有水的两个同等重量的瓶子从一个高度滚下来,谁先到达终点?

材料:同等大小、重量相等的瓶子两个、沙子、水、长方形木板一块、两本厚书

操作:

- 1.用长方形木板和两本书达成一个斜坡
- 2.将水倒入另一个瓶子中,将沙子倒入瓶子中
- 3.把两只瓶子放在木板上,在同一起始高度让两只瓶子同时向下滚动
- 4.装水的瓶子比装沙子的瓶子提前到达终点

讲解:

沙子对瓶子内壁的摩擦比水对瓶子内壁的摩擦要大得多,而且沙子之间还会有摩擦,因此它的下滑速度比装水的瓶子要慢。

创造:将瓶子里的物质换一换,再让它们比比赛吧!

脑筋急转弯

做什么事会身不由己?

答案:做梦

左无右有前无后有什么字?

答案:口。

左眼跳财,右眼跳灾,如果左右眼皮一起跳呢?

答案:破财消灾

作家的最好写作方式是什么?

答案:从左向右写。

做什么事,一只眼开一只眼闭会比较好?

答案:射击。

做什么事会身不由己?

答案:做梦。

做什么事情非得一个男生和一个女生不可?

答案:扮演雄雌大盗