

# 淮北缘何“因煤而建,缘煤而兴”?

王超

“因煤而建,缘煤而兴”是我们讲到淮北时,经常说的一句话。而这句话所包涵的历史,则与淮北市的诞生息息相关。可以说,没有60年前的煤炭大开发大建设,也就没有淮北市的成立,更没有我们今天的发展成就。今年是淮北市建市60周年。60年前的那段历史离我们很远也很近。为进一步廓清历史,我们试以此文,来回答淮北缘何“因煤而建,缘煤而兴”,从而使广大党员干部深入了解淮北从哪里来,向哪里去,充分认识“勿忘昨天的奋斗与辉煌,才能无愧今天的使命与担当”的意义与内涵。

## 一、缘何“因煤而建”?

### (一)淮北煤炭的开采历史

早在唐朝中叶,唐宪宗元和三年(808年)相地筑城时就发现“投火可燃”的“石墨”。明代中期万历年间,濉溪口和烈山一带,煤炭已被开发利用,成为两淮地区规模最大、煤窑最多的采矿区。明天启初年(公元1622年)前后,宿州知府祁承业在一些私人信件及其所著《符离弥变纪事》中称,“开窑已至七十处,计众当不下三千”。乾隆十年(1745年),清廷批准在烈山开煤矿。此后,据清代《宿州志》记载:“烈山一带产煤,屡封屡开。”1900年,宿城秀才周绍棠获得开采权,组建合众公司。1904年,徐州道台袁大化抢占烈山煤矿。1905年,临涣绅士周玉山出资组建普利公司。1915年,安徽督军倪嗣冲组建普益公司。1928年,南京国民政府把烈山煤矿收归国有,成立农商部烈山煤矿总局《淮北市志》。

二十世纪三十年代初的烈山煤矿辖南北两矿,南矿产无烟煤,10口井中有2口生产;北矿产烟煤,1口井生产。矿内运煤采用电力,生产和经营的职能机构以及浴室、医院、学校等附属设施日臻完善,生产恢复到日产500吨。1938年5月,日军占领烈山,烈山煤矿属日本“华中株式会社”。1945年日军投降后,国民政府筹划修复烈山煤矿,但直到解放前夕,烈山煤矿的生产一直没有得到恢复。1949年1月,随着淮海战役的胜利,烈山煤矿回到了人民的怀抱。12月,皖北人民行政公署同意地方开采烈山煤矿无烟煤。1955年3月,安徽省成立地方国营烈山煤矿筹备处,省工业厅勘探队到烈山地区进行勘探。同时,濉溪县成立采煤团,在烈山矿区进行旧矿井的修复及小规模开采煤炭工作。

### (二)淮北煤炭的大开发

#### 1.煤田地质勘探

新中国成立后,随着经济建设的恢复和发展,能源的需求量不断增加,国家把煤炭开发的目光投向淮北。

勘探是开发的前提。1955年5月,安徽省工业厅勘探队组队进驻烈山地区进行勘探,初步获取了一些地质数据。同年6月,国家地质部华东地质局组建宿县地质普查队(又名濉溪队),在徐州以南、宿县以北,津浦铁路以东、青龙集以东1500平方公里内展开1:50万地质普查。经过两个月的紧张工作,普查队于同年8月提交了一份《苏皖北部宿县、萧县一带煤田地质及区域地质报告》。报告肯定了该区域蕴藏煤层的可能性,明确提出“闸河平原是一成煤远景区”。

1955年9月,华东地质局决定成立325地质队,进驻淮北地区开展煤田地质普查工作。325队到达后,很快在烈山陆庄以东打了第一眼钻孔,见煤8层。1955年,全队钻探进尺1722米,初步探明了闸河煤田的地下构造及煤层埋藏深度。1956年初,国家调集力量对淮北煤田进行重点勘探。

1957年10月,经过两年大规模的正规勘探,325地质队正式提交了《闸河煤田第一、第二、第三井田详细勘探地质报告》,充分肯定了这一煤层聚集地区的开采价值。《报告》认为:闸河平原方圆250平方公里内,皆有煤的蕴藏,估计总储量8亿吨左右,因此,具备建设成为一个煤炭工业基地的条件。

根据地质勘探的结论,中共安徽省委、省人民委员会决定,准备大规模开发淮北矿区。

#### 2.煤炭开发筹备

1957年8月底,中共安徽省委书记处书记李任之在合肥召见淮南煤矿工会主席邢凯,指令由邢凯负

责淮北矿区开发的筹备工作。同年10月,邢凯等先遣人员来到淮北,进行实地考察。根据所掌握的材料,拟定出一个初步的开发规划和施工方案。方案包括铁路线、公路线、高压输电线路的修建、河流改道设计以及煤矿最初建设规模和市区所在位置等。当年11月,邢凯带着这个初步规划先后到中共安徽省委和国家煤炭部汇报。中共安徽省委同意了这个方案,国家煤炭部也同意由安徽省筹备开发淮北煤田。

11月,中共安徽省委批准成立闸河煤矿筹备处,任命邢凯为代理主任,李宜逢为代理总工程师。闸河煤矿筹备处成立后,即进行调集人员和联系材料、设备的工作。应开发烈山煤矿之需,徐州煤矿基建局第三建井公司于1957年上半年进驻烈山。同年10月28日,烈山徐井采用超前木板掘进法,开始破土动工建窑。

#### 3.拉开开发序幕

1958年初,全国掀起了“大跃进”浪潮,淮北矿区的开发筹备工作也在加紧进行。3月,国家煤炭部基建司副司长高心泰、安徽省淮南矿务局局长康志杰及邢凯等在合肥开会,研究由国家煤炭部和安徽省共同开发淮北煤田问题。

5月5日,淮北煤矿筹备处成立,全面负责和领导淮北地区中央投资和地方投资煤矿建设工作,受国家煤炭部委托安徽省人民委员会双重领导。5月上旬,淮北煤矿筹备处提出煤田开发规划的初步意见,并向中共安徽省委作了汇报。5月20日,国家煤炭部任命高心泰为淮北煤矿筹备处主任。5月26日,闸河煤田总体设计协作会议在徐州召开。

淮北煤矿筹备处的成立,拉开了大规模开发淮北煤矿的序幕。

### (三)煤矿城市的建设

#### 1.中共淮北矿委成立

为了加强党对煤炭开发工作的领导,1958年6月4日,经中共安徽省委工交部批准,中共淮北煤矿委员会成立,直属安徽省委领导,高心泰任书记。7月24日,省委书记处书记李任之在濉溪县主持召开淮北煤矿建设协作会议。会议集中研究了闸河煤田的整体开发规划、施工力量组织、供电、交通运输、土产材料和生活物资供应、组织领导等重大问题。会后,安徽省委抽调大批干部、工人支援淮北煤矿建设,各路建设队伍和数万民工数日内云集淮北,大规模开发淮北煤矿开始了。至1959年1月初,全矿区职工增至24603万人。

几千名建井工人和数万名民工一下涌进淮北,首先遇到的困难就是吃和住。有些井口远离村庄,无民房可以借宿。建设者们就在平地上搭起窝棚。一个窝棚少则数人,多则几十人挤在一起。为了解决住的问题,大家一起动手拓土坯,自建简陋住房。吃饭问题也同样困难。无论干部、工人,一律吃大锅饭。一日三餐,山芋面窝窝头就成菜。至于文化、卫生等福利设施,更是一无所有。井口刚刚开挖时,矿区甚至连个澡堂都没有。工人下井后一身泥水,只能在水坑沟沿或水井旁边打水淋浴。器材、材料、设备以及动力的匮乏,更是筹建初期的严重困难。没有机动车辆,没有起吊设备,广大职工就采用人拉肩扛、马车驴车一起上的方法搬运和安装设备。

在这种极端困难的条件下,广大工人、干部和技术人员怀着为国家早出煤和改变淮北贫穷落后面貌的强烈愿望,艰苦拼搏,任劳任怨,推动着淮北矿区开发建设工作不断向前发展。

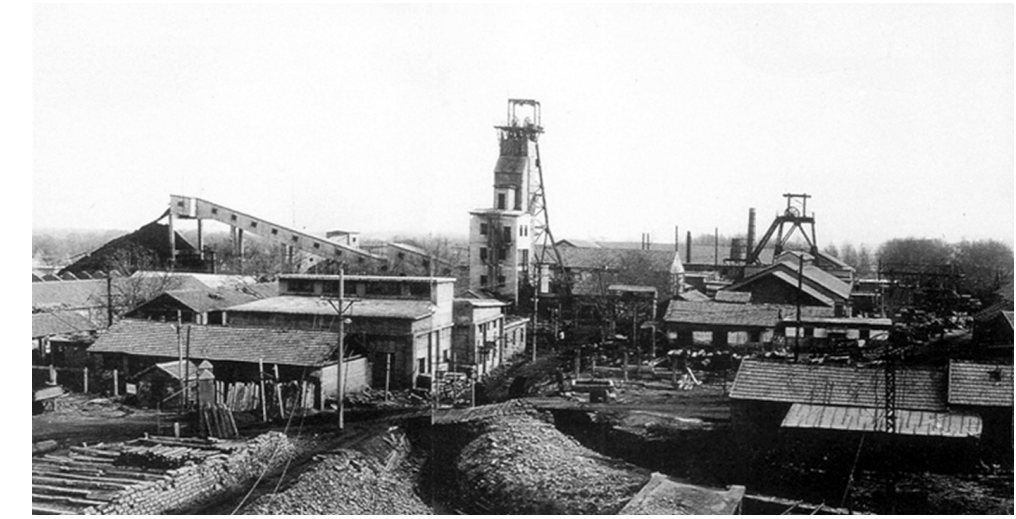
1958年以后,随着淮北矿区人员的增多,急需建立商业网点,为矿区供应大量生活必需品;需要建立文化设施,满足日益扩大的文化需求。因此管理矿区,建立煤矿城市就被提到了议事日程。中共淮北煤矿委员会向安徽省委报告了建立淮北市的要求,基本得到了省委认可。

#### 2.中共淮滨市委成立

1958年10月和11月,中共淮北矿委两次向中共安徽省委报告,建议早日成立淮北市。安徽省委原则同意设市,名称定为濉溪市。1959年1月31日,经安徽省委批准,成立了中国共产党濉溪市委,属中共安徽省委直接领导。濉溪市委书记处书记李任之在合肥召见淮南煤矿工会主席邢凯,指令由邢凯负



刘店煤矿 摄影 记者 陈帮干



早期的烈山煤矿(资料图片)

公。高心泰任第一书记,第二书记郑春田,副书记先后为姜继义、徐彩文、张华、邢凯等。

中共濉溪市委成立之后,围绕淮北煤矿建设工作,开展了一系列工作:一是加强党的建设。为了从组织上保证淮北煤矿建设的进行。至1960年6月,全矿区建立了6个党委、20个总支、97个支部,共有党员2650人,党员队伍进一步扩大。二是围绕煤矿建设组织劳动生产竞赛活动,加强新工人的思想教育,提高职工队伍的组织纪律性。三是在职工中开展遵纪守法、有关政策和安全生产教育,提高职工的安全生产意识。四是安排矿区生活供应和落实职工福利。五是进行扶贫和右派劳动教育。六是加强民兵思想教育,开展民兵训练等。

#### 3.濉溪市的成立

1960年1月5日,中共濉溪市委鉴于淮北矿区连同职工家属已超过6万人,遂提请中共安徽省委和中央蚌埠地委(1956年2月,宿县、滁县两地委合并设立蚌埠地委,1961年3月,蚌埠地委撤销,恢复宿县地委),要求早日成立濉溪市。

同年4月6日,经国务院批准,中共安徽省委作出《关于濉溪市机构设置问题的批复》(复字[60]111号),宣布成立濉溪市(1971年改名为淮北市)。濉溪市人民政府与濉溪县人民委员会合署办公(挂两个牌子),中共濉溪市委以淮北矿委为主组成,统一领导市区工作。为便于统一安排排矿区的工作,决定将萧县的杜集、朔里两公社的全部及其它11个大队划给濉溪县,连同濉溪县和矿区的有关地区(如濉溪镇、烈山、濉西等公社的全部或一部)为基础,统一规划市政建设和组织支援矿区生产建设工作。1960年4月6日,作为濉溪市(淮北市)建立的标志,被载入了历史史册。10月5日,濉溪市人民政府成立,并从此独立办公。省委任命许彩文为濉溪市市长,韩国、刘建新、徐圣邦等为副市长。

濉溪市建市初期,中共濉溪市委、市人民政府把加快淮北煤矿建设作为全市工作的重点,团结全市人民开拓前进,取得了较为明显的成效。随着生产建设的发展,市属厂矿企业分布于萧县、濉溪、宿县三县,1964年5月7日,濉溪市人民政府向安徽省人民委员会上报《关于请求将“濉溪市”名称改为“淮北市”的报告》。1971年4月2日,安徽革命委员会发出《关于国务院同意濉溪市改名为淮北市的通知》(电报字17号,办号0053)。濉溪市改名为淮北市后,淮北迎来了更大的

发展机遇,经过艰苦创业、开放创新,在皖北平原上建起了一座崭新的现代化工业城市。

淮北矿区的开发和建设,是中国共产党在武装夺取政权后,领导工业建设的一次实践,也是党领导人民探索中国特色社会主义建设道路的一个缩影。在开发建设过程中存在着各种风险挑战,但淮北人民充分发挥自力更生、艰苦奋斗的精神,克服重重困难,推动着各项工作不断向前发展,逐步建成了全国性重要大型矿区。面对建设的种种难题,淮北人民充分发挥聪明才智,攻克了一个个难关,取得了巨大的成就,在为国家创造出物质财富的同时,也留下了宝贵的精神财富,值得我们永远铭记。

### 二、缘何“缘煤而兴”?

多年来,淮北煤炭产业在全市国民经济中占据着非常突出的位置,时至今日,仍然是淮北市最重要的工业支柱之一。煤炭产业的发展,不仅奠定了淮北市发展壮大的物质基础,而且还带动了多个产业、行业的发展,更为淮北城市精神的锻造形成了独特的文化底蕴。

#### (一)缘煤而兴——煤炭产业支撑起全市经济发展

1960年淮建市后,市委、市政府把加快煤矿建设作为工作重点,带领全市人民艰苦创业、开拓前进,工业经济迅速发展。至1966年,淮北矿区已建成煤矿8座,设计生产能力的438万吨,还建设了电厂(1台5000千瓦发电机组)、水泥厂、机械厂等附属企业,铁路、公路、输电线路先后建成使用,同时,职工住宅、学校、医院、商业网点等陆续建成配套,一个新型的能源基地初具规模。

“文化大革命”期间,淮北矿区干部群众排除干扰,集中精力投入生产,使煤炭产量不断超产。1970年原煤产量突破500万吨,比1965年翻了一番。不仅连续建成产岭、朔里、石台3座大型煤矿,而且建成年入选原煤200万吨的淮北选煤厂(是当时华东地区最大的选煤厂)。1976年,淮北煤炭产量突破1000万吨,比1965年翻了两番,确立了淮北矿区作为国家重要能源基地的地位,标志着淮北的煤炭生产进入了一个新的历史阶段。

改革开放后,淮北煤炭产业高速发展,新建一批新井,扩建部分生产矿井,矿区生产规模不断扩大,先后建成大型矿井20多对,全市原煤产量不断跃升,从1000万吨到3000万吨、5000万吨,2012年达到5835.3万吨。年入洗能力1600万吨的临涣选煤厂成为亚洲最大的炼

焦炼选煤厂。淮北已建设成为华东最大的能源基地,国家工业供给的“动力源”(两淮煤炭基地是国家规划重点建设的14个亿吨级煤炭基地之一)。淮北矿业集团公司、皖北煤电集团公司也均已发展壮大成为全国500强企业。

60年来,淮北市共生产原煤10亿多吨,在为国家国民经济的发展作出重大贡献的同时,也为地方发展作出了积极的贡献。据2018年统计,仅淮北矿业就累计上缴国家利税500多亿元。多年来,煤炭产业一直是淮北市的主导产业,煤炭产业的贡献一度占据经济总量的80%以上,成为支撑淮北经济发展的主导力量和财政收入的主要来源(至2015年全市非煤产业的财政贡献值首次超过煤炭行业)。在煤炭行业的“黄金十年”,淮北享受到了天时地利带来的发展红利。据有关数据显示,在20世纪90年代,淮北凭借煤炭资源优势,在安徽16个地级市经济总量排名中曾位居第六。

毋庸讳言,煤炭资源的开发曾使淮北经济社会得到了快速发展。

#### (二)缘煤而兴——煤炭产业带动了多个产业发展。

淮北煤炭产业的快速发展,带动了全市电力、纺织、化工、机械制造、建材等多个相关产业的发展,淮北市形成了比较完整的工业门类。其中,电力、纺织、机械制造、食品与煤炭工业一道构成淮北的传统优势产业,共同支撑淮北成为安徽省重要的工业城市。

##### 1.电力工业

煤炭工业的迅速发展带动了淮北电力工业的发展,国家决定在相山投资建设大型坑口电站——淮北发电厂。1968年11月,淮北发电厂首期工程开工。1970年全市煤炭产量达到500万吨后,淮北市委成立电厂会战指挥部,加快了工程进度,发电机组不断投产。至1992年刻,总装机容量已达95万千瓦,成为当时华东电网的主力军,进入全国大型坑口电站之列。随后,装机总容量120万千瓦的淮北第二电厂(现国安电力)建成发电。与此同时,矿区兴建了多座以煤矿石为燃料的发电厂。淮北电力生产不但满足当地生产生活需求,还通过华东电网向上海等华东地区输送。当前,淮北市发电装机容量已经突破5000兆瓦,拥有电厂十余家,其中,在建的平山电厂二期工程采用“1350兆瓦高低位布置双轴汽轮发电机组技术”,达到世界领先水平。电力工业依然是淮北市重要的支柱产业。

##### 2.煤化工

淮北市逐步转变煤炭资源利用

方式,依托丰富的煤炭资源,采取开采与深加工并重,煤炭深加工与煤化工、精细化工并重的深层次产业形态,逐渐走上一条依托煤、延伸、超越煤炭的科学发展之路。1972年11月,淮北焦化厂动工兴建,相继建成两组焦炉,年产焦炭20万吨。1985年,市焦化厂煤气回收工程建成,开始向城市供应管道煤气,淮北市成为安徽省较早使用管道煤气的城市。1992年列入全国50家最大炼焦、煤气工业企业之一。尤其是近年来,淮北市煤化工企业由少到多,规模由小到大,产业由弱到强,逐步发展壮大。2005年6月,临涣煤化工项目启动建设。2006年12月,临涣焦化一期工程正式出焦投产。临涣煤化工基地已形成了煤、焦、化、电、材循环生产,下游精细化工同步发展的格局,实现年产焦炭440万吨,联产甲醇40万吨、硫酸6万吨生产能力,多次入选“全国十大化工潜力园区”。随着临涣煤焦化等一批重大项目先后建成,煤化工工业成为淮北市工业经济发展的重要力量。

##### 3.其他工业

20世纪80年代前,淮北市除煤炭、电力工业外,其他产业屈指可数。机械工业有为煤矿服务的机械厂,纺织业有纺织厂、针织厂,规模都不大。为更好解决煤炭企业职工家属就业等社会问题,1978年后,淮北市大力发展纺织工业,第一棉纺织厂、第二纺织厂、印染厂等多家纺织企业进入国家大中型企业行列。到1992年底,全市纺织行业发展到17家企业,职工总数达19429人,产品达50多种,是年完成产值55800万元,实现利税2076万元,综合经济效益居全省各地市第一名,成为淮北市的重要产业。

90年代后,在煤电产业高速发展的带动下,淮北市各类工业产业发展很快。经过多年连续投入,纺织、机械、建材、化工等工业迅速崛起。至2005年,全市初步形成以能源工业、传统优势产业和新兴产业为主体的三大产业格局。其中,以煤矿机械为主的机械制造业发展较快。淮北市通过加快煤矿装备制造、矿用机电装备等一批煤矿装备制造项目相继投产。全市汇集100余家煤矿机械制造企业,已从当初的矿山机械维修及零部件加工,逐步发展到通用、专用设备制造等六大行业和近百个品种,初步建成了煤矿制造产业基地。安徽省矿业机电装备公司位列2018年度中国煤炭机械工业50强企业第22位,淮海实业跻身中国制造业500强。2017年,制造业占全市规模以上工业总产值比重78.7%,增加值比重62.8%。

##### 4.交通运输业

淮北煤田大开发之前,淮北市的交通比较落后。为适应矿井建设和煤炭运输的需要,新建和改造一批公路。1959年,由煤炭系统修筑了一条濉溪县至杜集的交通便道,成为全市第一条城市道路(即淮海路的前身)。1966年7月,纵贯淮北矿区南北的符(离集)夹(河寨)铁路建成通车,铁路北接陇海,南接陇海,淮北首次同全国铁路网相沟通。1970年7月,青(龙)阜(阳)铁路建成通车,增加了淮北铁路运输线路,连接起淮南、淮北两大煤炭基地。虽然符夹、青阜均为铁路支线,但在上世纪六七十年代,在全省地级市中能够拥有两条铁路运输线,是很少见的。担负淮北矿区原煤入洗、煤炭外运和物资运输任务的矿区铁路专用线,经过多年的发展,分布在百里矿区,同样发挥着重要作用。

#### (三)缘煤而兴——煤炭建设提升了城市品位。

1.奠定了淮北市的教育基础  
1958年7月,淮北煤矿筹备处党委决定组建职工子弟中学和小学。1959年9月1日,淮北市第一所中学——淮北煤矿筹备处职工

子弟中学在三堤口开学。1960年6月,淮北煤矿筹备处职工子弟中学及小学搬迁到古城路。学校改名为“濉溪矿务局子弟中学”。1962年3月,学校更名为“安徽省濉溪市第一中学”,后来发展成为淮北市第一中学。淮北煤矿筹备处职工子弟小学后改名为淮北矿务局职工子弟学校。后来该校经过不断发展壮大,分别成立淮北矿务局中学(淮北市实验高中)、淮北矿务局小学(淮北市第三实验小学)。

淮北煤矿筹备处职工子弟中小学的建立,填补了淮北市城区没有中小学校的空白,同时帮助筹建成立了多所中小学校,成为淮北市教育的摇篮。学校毕业的大批学生,后来逐步成为全市各行业的中坚力量。

##### 2.开创了淮北市的卫生事业

1958年8月,淮北煤矿筹备处矿工医院在濉溪县城西关梁家祠堂筹建,征购民房88间为院址。同年12月1日开诊。主要医疗设备有X线诊断机、显微镜、简易手术床、科治疗机等。1960年3月,迁至淮北市淮海路南,更名为濉溪矿务局矿工医院。占地面积31090平方米,建筑面积13093平方米,开设内外科区、大外科区及门诊部。至1961年,全市仅有的3所医院全部是煤矿企业医院,分别是淮北矿务局矿工总医院、袁庄矿分院和淮北煤矿基本建设局职工医院。1964年11月,全市第一家市立医院——濉溪(淮北)市人民医院成立,此后在各地积极支援淮北煤田开发建设工作,医院医疗条件不断改善。随着淮北煤炭工业的发展,矿区的扩大,至1992年底,淮北矿区共设医院25所,占全市医院总数的81%。

至今,淮北矿工总医院与淮北市人民医院一样同为国家三级甲等医院,在全市医疗卫生事业中,扮演着重要角色。

##### 3.提升了淮北市的城市文明

1958年淮北煤矿筹备处成立后,为了加快煤矿建设,从全国各地调配了大量的工人、技术人员、退伍军人,成为淮北市城市人口的主要构成部分。有数据表明,1960年,全市以煤矿工人为主的非农业人口占总人口的94.7%,农业人口仅5.3%。至2011年,全市直接从事煤炭生产的职工达11.3万人。外来人口来自于本省及江苏、上海、山东、河北等省市,使得淮北的文化更加多元化,也更有包容性。现代化的生产方式、生产工艺、生活方式和消费习惯又大大提升了淮北人的精神品位和文化层次。

建市初期,淮北带有明显的工矿城市特征。依矿、依厂建镇,点多线长,整个城市(矿区),大分散,小集中,形成相山、杜集、烈山三大片区,相应设立了三个区,相山位于中枢,是全市政治、经济、文化的中心。随着煤炭、电力等能源工业的快速发展,全市经济不断发展,市区、矿区各项基础设施建设不断完善。淮北市城镇化率一直在全省领先。2018年末,全市城镇化率为65.11%,居全省第四位,比全省平均水平高10.42个百分点。近年来,采煤沉陷区得到治理,建成南湖、绿金湖、碳谷湖、乾隆湖等。城市环境不断绿化、美化,人居环境持续改善。多年来,淮北市一直是人口净流入城市,大量的外来人口,尤其是高素质人口,使得城市文明程度持续提高。2017年淮北市成功创建为全国文明城市,正是名至实归。

综上所述,淮建市60年来,经过艰苦创业、开放创新,在皖北平原上建起了一座崭新的现代化工业城市。在此过程中,煤炭的发展在全市经济社会发展中发挥了重要作用,作出了重要贡献。是煤炭造就了淮北,长期支撑着淮北发展。淮北人民走过了一段辉煌的发展道路。一切过往,皆为序章。未来,淮北将在充分发挥自身优势的基础上,实施“立足煤、延伸煤、超越煤”转型战略,全力推动高质量转型崛起,创造出新辉煌和奇迹。

